



**Satakunnan
hyvinvointialue**

PALOASEMIEN PALVELUVERKKO

Työryhmän esitys

3.6.2026

Sisällys

1. Tiivistelmä	2
2. Johdanto	3
3. Paloasemaverkon yleiset periaatteet	4
4. Paloasemien keskeiset periaatteet	4
4.1. Vastataan lähipalveluilla nopean avun tarpeeseen	4
4.2. Varaudutaan ja tuotetaan tarvittavat pelastustoiminnan palvelut vaativissa tilanteissa, häiriötilanteissa ja poikkeusoloissa	5
4.3. Vahvistetaan alueellisesti toimivaa kokonaisuutta.....	6
4.4. Tuotetaan onnettomuuksien ehkäisyn ja yhteisen varautumisen palvelut	6
4.5. Hyödynnetään yhteistyömahdollisuudet sote- ja muiden toimijoiden kanssa.....	7
4.6. Arvioidaan yhteiskuntakehityksen vaikutus paloasemien palveluverkkoon.....	8
4.7. Täytetään henkilöstön toimitilaraajat ja ylläpidetään osaamista ja muita valmiuksia kehittävää infrastruktuuria.....	8
4.8. Edistetään ja hyödynnetään sopimuspalokuntatoimintaa	9
4.9. Ylläpidetään tarkoituksenmukaista paloasemaverkostoa	10
4.10. Kehitetään paloasemaverkostoa, sen tilahallintoa ja sovitetaan yhteen eri tarpeet ...	11
5. Johtopäätökset	13
Liite 1: Pelastustoiminnan toimintavalmiuden riskiruudukko	15
Liite 2: Satakunnan riskiruudut ja paloasemat	16



1. Tiivistelmä

Pelastustoimi ja varsinkin pelastustoiminta on lähipalvelu, jossa palvelut, tarvittava henkilöstö ja välineistö viedään aikakriittisesti ihmisten, yritysten ja muiden luo. Jotta läheisyysperiaate saadaan toteutettua ja minuuteissa laskettavat toimintavalmiusvaateet täytettyä, tulee paloasemaverkon olla sekä kattava että riittävän tiivis, jotta tarvittavat yksiköt ja muodostelmat saadaan tilannepaikalle riittävän nopeasti. Pelastustoiminnan palvelut tuotetaan päätoimisen päivystävän henkilöstön ja sopimuspalokuntien muodostamalla paloasemaverkolla. Sopimuspalokuntien lähtöaika on tyyppillisesti minuutteja, jolloin paloaseman tulee olla maantieteellisesti lähellä.

Suureen osaan tehtävistä hälytetään enemmän kuin yksi yksikkö ja myös hälytettävien muiden yksiköiden tulee saavuttaa onnettomuuskohteeseen riittävän ripeästi. Lisäksi pelastustoimen tulee varautua päällekkäisiin, pitkittyviin ja suuriin tehtäviin. Edelleen paloasemaverkolla varaudutaan häiriötilanteisiin ja poikkeusoloihin. Eri tilanteissa tarvittavat valmiudet ja resurssit tulee tuottaa ja ylläpitää kaikkina aikoina, tarpeiden realisoituessa näitä ei kyetä synnyttämään.

Paloasemat muodostavat alueellisen kokonaisuuden ja varsinkin huoltotoimintoja on tehokkuussyistä keskitetty tietyille paloasemille. Tilatehokkuutta voidaan edelleen kasvattaa tavanomaisilla monikäyttöratkaisuilla sekä yhteiskäytöllä sote-toimintojen ja yhteiskunnan muiden toimijoiden kanssa. Yhteiskäyttö ensihoidon kanssa on vakiintunutta ja tämä voitaisiin ulottaa myös liikkuviin ja kotiin vietäviin sote-palveluihin.

Satakunnan väestö vähenee, mutta ei kokonaan poistu miltään alueelta, jolloin ei ole näköpiirissä, että väestön vähenemisen myötä paloasemaverkkoa voitaisiin harventaa. Maakunnan riskiympäristö muuttuu yhä vaativammaksi ja on mahdollista, että riskien kasvuun tulee vastata paloasemaverkkoa muokaten, pelastustoimen toimintavalmiusnormiston täyttämiseksi. Yhteiskunnan yleinen turvallisuustilanne on heikentynyt huomattavasti ja kehityksen ennakoitaan jatkuvan, jolloin vahva paloasemaverkko henkilöstö- ja kalustoresursseineen on kaikkein keskeisin varautumistoimi.

Sopimuspalokuntatoiminnan vahvuus ei tulevaisuudessa ole ollenkaan itsestäänselvyys, jolloin toimintaa tulee tukea ja kannustaa etupainotteisesti ja kokoaikaisesti. Tavanomaiset ”otetaan vain päivittäin tarvittava” tai ”edellyttämme tätä suoritus tasoa” ajatusmallit eivät toimi ainakaan pidemmällä aikavälillä.

Satakunnan paloasemarakennusten tilakoossa, kunnossa ja yleisessä toimivuudessa on huomattavaa hajontaa, asemaverkostossa on merkittävä korjausvelka. On huomattava, että sopimuspalokunnat tuottavat varsin kustannustehokkaasti noin 40 % pelastustoimen käyttämistä toimitiloista. Rakennusten tekninen kunto tai omistajuus eivät kuitenkaan määrittele palvelupisteen tarvetta vaan tuotettavat kohteisiin vietävät palvelut ja niiden tarpeet.



Paloasemat ovat kriittistä infrastruktuuria, jolloin niiden omistajuus on kaikissa olosuhteissa pidettävä kotimaisella, luotettavalla taholla. Paloasemarakennukset ovat tällä hetkellä merkittävässä määrin kuntien omistuksessa, tämä on hyvinvointialueen näkökulmasta optimaalinen ratkaisu. On nähty ensimmäiset merkit siitä, että kunnat eivät ole halukkaita ylläpitämään paloasemarakennuksia, jolloin yksi vaihtoehto voisi olla hyvinvointialueen omistama, paloasemarakennuksiin keskittyvä kiinteistöyhtiö.

2. Johdanto

Hyvinvointialue järjestää koko maakunnan alueella kattavat yhdenvertaiset palvelut kuntarajoista riippumatta. Palvelut toteutetaan niin, että ne muodostavat toimivan kokonaisuuden Satakunnan väestölle, yrityksille ja muille tahoille ilman kohtuuttomia viiveitä ja kaikissa oloissa oikea-aikaisesti ja tasapuolisesti.

Satakunnan hyvinvointialueen hallitus käynnisti 12.12.2022 palveluverkkotyöprojektin. Palveluverkkotyössä on arvioitu palvelutarpeen lisäksi toimintaympäristö, palveluiden järjestäminen ja tuottaminen, vaikutukset palveluiden kohteisiin, henkilöstöön, sopimuspalokuntiin ja yhteistyökumppaneihin sekä talouteen. Palveluverkkotyötä on tehty mahdollisuuksien mukaan yhteistyössä sidosryhmien eli mm. kuntien, yritysten, yhteisöjen, muiden viranomaisten ja sopimuspalokuntien kanssa.

Palveluverkkotyö perustuu hyvinvointialueen strategiaan, arvoihin, tutkittuun tietoon ja riskianalyysiin sekä väestön palvelutarpeisiin ja tulevien muutosten ennakointiin. Työtä ohjaavat hyväksytyt sekä hyvinvointialueen että pelastuslaitoksen palveluverkoston kehittämisen periaatteet.

Aluevaltuusto hyväksyi sosiaali- ja terveydenhuollon palveluverkkosuunnitelman 11.12.2023. Hyväksytyyn suunnitelmaan ulkopuolelle rajattiin tuolloin paloasemat, mutta toimeenpanon yhteydessä syntyi kuitenkin tarve paloasemien palveluverkkosuunnitelman laatimiseksi.

Paloasemien palveluverkkotyöryhmään nimettiin projektijohtaja Kalevi Mäkipää, tekninen johtaja Kari-Matti Haapala, tilahallintainsinööri Miia Hietapakka, toimialuejohtaja Pekka Tähtinen, vastuualuejohtaja Jyri Leppäkoski ja vastuuyksikön päällikkö Risto Rajala.

Lisäksi työssä on apuna toiminut pelastuslaitoksen projektiryhmä, jonka muodostivat pelastuslaitoksen toimialuejohtaja, vastuualuejohtajat, vastuuyksikön päälliköt ja johdon assistentti.

Paloasemien palveluverkkoselvityksen keskeinen tavoite on esittää palveluverkon ja toimitilojen keskeisiä näkökulmia ja tukea pelastustoimen palvelutasopäätöksen toimeenpanoa.



3. Paloasemaverkon yleiset periaatteet

Pelastustoimen lakisääteisiä tehtäviä ovat onnettomuuksien ehkäisy ja pelastustoiminta. Pelastustoimen viranomaiset huolehtivat lisäksi toimialaansa kuuluvasta väestönsuojelusta. Palveluita tuotetaan yhteistyössä muiden viranomaisten, yhteisöjen ja alueen asukkaiden kanssa.

Paloasemien palveluverkko on osa hyvinvointialueen kiinteää palveluverkkoa, jonka perusta on pelastustoimen palvelutasopäätöksessä määritetty toimintavalmius ja jonka avulla pelastuslaitos tuottaa erityisesti kiireellisiin palvelutarpeisiin liittyvät monimuotoiset lähipalvelut.

Pelastustoimi tuottaa aikakriittisiä palveluita asukkaille ja asiakkaille koteihin, yrityksiin, tie-, maasto- ja vesialueille, tapahtumiin ja niin edelleen. Päivittäisten onnettomuuksien lisäksi pelastustoimi varautuu ja tuottaa palvelut vaativissa tilanteissa, häiriötilanteissa ja poikkeusoloissa.

Pelastustoimen järjestämislain mukaan pelastustoimen palvelut on suunniteltava ja toteutettava riskianalyysiin perustuen siten, että ne voidaan hoitaa mahdollisimman tehokkaalla ja tarkoituksenmukaisella tavalla ja että onnettomuus- ja vaaratilanteissa tarvittavat toimenpiteet voidaan suorittaa viivytyksettä, tehokkaasti ja laadukkaasti.

Riskianalyysi on pelastustoimen pelkistetty toimintaympäristöanalyysi, joka on palvelutasopäätöksen perusta. Pelastustoiminnan riskiruudun määräytyminen esitellään liitteessä yksi. Palvelutasopäätös kuvaa yhteiskunnan ja sen eri toimijoiden saamat palvelut, paloasemien palveluverkko on yksi keinovalikoiman väline palveluiden tuottamiseen. Palveluverkkoselvitys tukee palvelutasoesitystä ja -päätöstä esittäen verkon osatekijöitä laajemmin kuin palvelutasopäätöksessä on mielekästä tehdä. Paloasemat vastaavat palvelutarpeisiin, jotka eivät muutu, vaikka esimerkiksi jonkin paloasemarakennuksen tekninen kunto tai muut asemaan liittyvät tekijät eivät vastaisi tarpeita.

Hyvinvointialueuudistuksen keskeinen perusta on eri toimintojen integraatio, jolla tarkoitetaan erityisesti sosiaali- ja terveystalouden sekä perus- ja erityistason palveluiden integraatiota. Myös paloasemien palveluverkkotyön yhteydessä on tunnistettu hyvinvointialueen sisäisiä yhteistyömahdollisuuksia palveluverkon kehittämisessä.

4. Paloasemien keskeiset periaatteet

4.1. Vastataan lähipalveluilla nopean avun tarpeeseen

Erona esimerkiksi valtaosaan sote-palveluista, pelastustoimen ja varsinkin pelastustoiminnan palvelut, tarvittava henkilöstö ja välineistö viedään aikakriittisesti ihmisten, yritysten ja muiden luo. Palvelutarvitsijat eivät tule palvelupisteeseen eikä palveluita voida tuottaa digitaalisesti, etänä tai vastaavaa. Jotta lähipalveluperiaate



toteutuisi ja toimintavalmiusaika olisi riittävän lyhyt - minutteja - tulee paloasemaverkon olla sekä kattava että riittävän tiivis, jotta tarvittavat yksiköt ja muodostelmat saadaan tilannepaikalle riittävän nopeasti.

Yksittäiset kohteet, kuten teollisuuslaitokset, kauppaliikkeet tai asuinrakennukset eivät yleensä vaikuta alueen riskiluokitukseen, jonka mukaan palvelutasovaade määräytyy. Tämän myötä toimintavalmiutta ei rakenneta eikä ylläpidetä kohdelähtöisesti vaan riskiluokitukseen perustuen. Yksittäisen kohteen pelastusturvallisuus pyritään tuottamaan muutoin, kuten onnettomuuksien ehkäisy ja kohteen omilla toimenpiteillä.

Pelastustoimen aikakriittisiä palveluita ohjataan pelastustoimen toimintavalmiuden suunnitteluohjeella SM: 2025/2. Alueen pelastustoimi määrittelee suunnitteluohjeen perusteella paloasemaverkon, jolla se tuottaa pelastustoimelta tarvittavat palvelut alueellaan. Hyvinvointialueen aluevaltuusto päättää pelastustoimen palveluiden saatavuudesta palvelutasopäätöksessä.

Pelastuslaitos seuraa pelastustoimen palveluiden, erityisesti onnettomuuksien ehkäisy ja pelastustoiminnan palveluiden toteutumista osana omavalvontaa sekä palvelutasopäätösprosessia ja -seurantaa. Pelastustoiminnassa lähipalveluihin ja päivittäiseen toimintaan katsotaan kuuluvan ns. pelastusryhmän ja -joukkueen tehtävät. Näissä palvelutaso eli toimintavalmius on pääsääntöisesti hyvä, joitakin yksittäisiksi katsottavia riskiruutuja lukuun ottamatta. Maakunnallista riskiympäristöä ja paloasemaverkkoa esitellään visuaalisesti liitteessä kaksi.

4.2. Varaudutaan ja tuotetaan tarvittavat pelastustoiminnan palvelut vaativissa tilanteissa, häiriötilanteissa ja poikkeusoloissa

Pelastustoiminnan vaativia tilanteita ovat pitkittyvät, päällekkäiset ja suuret tehtävät sekä harvoin tapahtuvat erityistehtävät, kuten vaativat kemikaalionnettomuudet tai tehtävät erityisen haastavissa oloissa.

Häiriötilanteissa jokin uhka tai tapahtuma vaarantaa yhteiskunnan elintärkeitä toimintoja, näitä ovat esimerkiksi sähkökatkot ja tietoliikennehäiriöt.

Häiriötilanteissa valmiuden ylläpito, tilanteen hallinta ja palvelutuotanto edellyttävät erityisjärjestelyitä.

Poikkeusolot edellyttävät tätä koskevan erityislainsäädännön käyttöönottoa, joka sisältää vain poikkeusoloissa sovellettavia erikseen säädettyjä oikeuksia ja velvollisuuksia sekä voi mahdollistaa otettavaksi käyttöön tarpeellisia viranomaisten tavanomaisesta poikkeavia toimivaltuuksia.

Vaativissa tilanteissa, häiriötilanteissa ja poikkeusoloissa palvelutarve kasvaa päivittäiseen tarpeeseen nähden, jolloin näihin varauduttaessa ja näissä palveluita tuotettaessa, tulee valmiuden ja resurssien olla huomattavasti suuremmat. Nämä on luotava ja ylläpidettävä normaaliaikana, sillä vaateiden kasvaessa resurssien kasvattaminen ei enää ole mahdollista.



Paloasemaverkon näkökulmasta valmius vaativiin ja häiriötilanteisiin on pääsääntöisesti hyvä.

Paloasemaverkko tulee varustaa yleisten infrastruktuuriverkkojen häiriötilanteiden varalta. Sähkökatkojen varalta paloasemat jaetaan kolmeen kategoriaan, jotka ovat kiinteä varavoima, valmius kytkeytyä siirrettävään varavoimaan ja ei erityistä varavoimajärjestelyä. Tietoliikennehäiriöihin varaudutaan Virve-verkon erityisjärjestelyillä sekä muilla tehostetun valmiuden keinoilla. Vesi- ja viemäriverkon, elintarvikkeiden ja päivittäistavaroiden häiriöihin valmistaudutaan ns. kotivaran menetelmin. Paloasemien tulee varautua suojaamaan päätoiminen ja sopimuspalokuntien henkilöstö sekä kalusto erilaisten ulkoisten uhkien kuten asevaikutusten varalta.

Poikkeusoloissa ja varsinkin väestönsuojelutilanteissa pelastustoiminnan palvelutuotanto hajasijoitetaan, joka on perusteltua ottaa huomioon normaaliaikojen palveluverkkotyössä.

4.3. Vahvistetaan alueellisesti toimivaa kokonaisuutta

Pelastustoimen palvelut ja toiminnot muodostavat alueellisesti toimivan kokonaisuuden. Palveluiden yhdenvertainen saatavuus turvataan, mutta palveluita ei kaikille kyetä tarjoamaan samalla tavalla. Suureen osaan pelastustoiminnan tehtävistä hälytetään enemmän kuin yksi yksikkö. Läheisyysperiaatteen, toimintavalmiusvaatimusten ja muodostelmien kokoamisen yhteensovittamiseksi on perusteltua, että tarvittavat yksiköt kootaan riittävän lähellä olevilta paloasemilta.

Kaikilla paloasemilla ei ylläpidetä pienehkön osan tehtävistä edellyttämää erityisosaamista, huomattavan kallista kalustoa tai muita erityisvalmiuksia, vaan toiminnallisuus- ja kustannustehokkuussyistä näitä keskitetään ja sijoitetaan tehtäväprofiili ja toimintavalmius huomioon ottaen määritellyille paloasemille.

Pelastuslaitos tuottaa kriittiset toimialasidonnaiset tukipalvelut, joita tarvitaan toimintavalmiuden ylläpitoon ja muuhun toimintaan, alueellisella toimintamallilla. Tukipalveluita on yhtäältä keskitetty ja toisaalta niiden toimivuudesta myös häiriötilanteissa on huolehdittu.

Pelastuslaitosten tulee lakisääteisesti varautua pelastustoiminnassa tarvittavan avun antamiseen ja vastaanottamiseen yhteistyöalueen puitteissa ja tarvittaessa laajemminkin. Yhtäältä tämä edellyttää resurssireserviä, mutta toisaalta jossakin määrin helpottaa kaikkein vaativimpiin tilanteisiin varautumista. Yhteistyön ja -alueen tarpeet ja mahdollisuudet otetaan huomioon pelastuslaitoksen toiminnassa mukaan lukien palveluverkko- ja toimitilas suunnittelussa.

4.4. Tuotetaan onnettomuuksien ehkäisyn ja yhteisen varautumisen palvelut

Onnettomuuksien ehkäisy palvelut eivät ole aikakriittisiä, mutta iso osa näistä tuotetaan lähikontaktissa asiakkaiden luona. Täten palvelut eivät ole



palveluverkkosidonnaisia, mutta henkilöstö ja sen työtilat tulee sijoittaa mielekkäästi maakunnan alueelle. Lisäksi osa asiantuntijoista liikkuu ja työskentelee eri paloasemilla, jolloin näihin on varattava riittävät työtilat ja muut resurssit palveluiden saatavuuden ja vaikuttavuuden optimoimiseksi.

Pelastustoimella on merkittävä rooli yleisen varautumisen ja väestönsuojelun toiminnoissa, jotka edellyttävät myös häiriötilanteissa ja poikkeusoloissa toimivaa infrastruktuuria, joka mahdollistaa tilannekuvan ylläpidon, johtamisen ja viestinnän eri tilanteissa. Varautumisen ja väestönsuojelun toiminnot eivät ole palveluverkkosidonnaisia, mutta edellä olevien lisäksi tiloissa tulee olla riittävä fyysinen suojaus.

Onnettomuuksien ehkäisyssä, varautumisessa ja väestönsuojelussa sekä paloasemille sijoituvissa sote-toiminnoissa käsitellään tietoja, joilla on korostuneet tietoturva- ja tietosuojatarpeet. Nämä edellyttävät tilojen jakoa ja pääsyn ryhmittelyä yleisiin, rajatun pääsyn ja turvaluokituksen mukaisiin tiloihin sekä näiden mukaista kulunvalvontaa.

4.5. Hyödynnetään yhteistyömahdollisuudet sote- ja muiden toimijoiden kanssa

Hyvinvointialueen on perusteltua pyrkiä kokoamaan eri palveluita samaan toimipisteeseen hyödyntääkseen tilojen yhteiskäyttöä ja erilaisia muita mahdollisuuksia. Hyvinvointialueen teknisten palvelujen kanssa tehtiin keväällä 2025 selvitys, jossa pohdittiin yhteiskäyttöisiä tiloja pelastuslaitoksen toimintojen ja ensihoidon, kotihoidon ja liikkuvien palveluiden kanssa. Satakunnassa on 22:lla paloasemalla sote-toimintoja joko sijoittuneena tai selvitystyön alaisena. Varsinaisten palveluiden lisäksi eri tiloja voidaan merkittävässä määrin käyttää eri toimintojen huolto- ja varikkotoimintoihin, reservivalmiuden ylläpitoon sekä toimintaan häiriötilanteissa ja poikkeusoloissa.

Paloasemat ovat keskeisillä, kaikkien kuntalaisten tiedostamilla paikoilla. Paloasemat ovat päivittäin käytössä oleva valmis verkosto, jonka piha-alueet ovat tilavia, pääosin asfaltoituja ja hyvin hoidettuja myös talvella. Eri tilojen ja mahdollisuuksien hyödyntämistä tulisi lähestyä innovatiivisesti ja tehokkuutta tavoitellen. Esimerkkinä voidaan mainita pelastustoimen ajoneuvon ajaminen ulos paloasemalta ja sote-ajoneuvon ajaminen sisään tämän aktiivikäytön ajaksi. Yhtäältä eri toimijoilla on tiloihin ja toimintaan nähden samankaltaisia ja toisaalta erilaisia saavutettavuus-, tieto- ja potilasturvallisuus-, kulunvalvonta-, huolto-, jne. tarpeita ja rajoituksia, jotka ovat pääsääntöisesti sovitettavissa yhteen.

Paloasematilojen yhteiskäyttö on erityisen luontevaa ensihoidolle, kun sen toiminta on samankaltaista pelastustoiminnan kanssa. Ensihoito hyötyy useista paloasemien hälytys- ja päivystystoiminnan rakenteista ja järjestelyistä sekä paloasemien varautumisesta häiriötilanteisiin ja poikkeusoloihin.

Pelastustoimen tilojen tulee olla tilatehokkaassa käytössä, jota edistetään kaikin tavoin, avoimesti ja tehokkuushakuisesti. Sote-toimijoiden lisäksi muita



yhteistyötahoja voivat olla esimerkiksi poliisi ja jotkut yritykset, kuten Harjavallan Suurteollisuuspuisto. Paloasemaverkosto on hyödynnettävissä eri toimintoihin organisaatioiden ja toimintojen yhteiskäyttöetujen hyödyntämiseksi ja kokonaiskustannusten minimoimiseksi.

Yhteiskäyttöisyys voi ulottua myös sopimuspalokuntien omistamiin kiinteistökorvauksen alaisiin tiloihin, joita on mahdollisuus hyödyntää hyvinvointialueen eri toimintoihin, eri osapuolten yhteisymmärrykseen ja sopimiseen perustuen.

4.6. Arvioidaan yhteiskuntakehityksen vaikutus paloasemien palveluverkkoon

Satakunnan väestö ikääntyy ja vähenee, mutta tämä ei merkittävästi muuta pelastustoimen palvelutarvetta määrällisesti eikä maantieteellisesti, onnettomuuksien ehkäisyä, asunnon teknistä turvallisuutta ja ensivastepalveluita lukuun ottamatta, joiden tarve ikääntymisen ja toimintakunnan heikkenemisen myötä kasvavat.

Yhteiskunnan yleinen turvallisuustilanne on heikentynyt huomattavasti. Tilanteen ja kehityksen arvioidaan jatkuvan, jolloin erityisesti pelastustoiminnassa, varautumisessa ja väestönsuojelussa tulee panostaa turvallisuustilanteen jatkuvaan arviointiin, valmiuksien ylläpitoon ja tilanteen edellyttämiin toiminnan muutoksiin.

Paloasemat luovat turvallisuuden tunnetta lähiyhteisöön ja voivat olla merkittävä ja ns. viimeinen merkki julkisen sektorin ja eri toimijoiden toiminnasta kyläyhteisössä. Lähtökohtaisesti paloasemat ovat siellä missä ovat ihmisetkin.

4.7. Täytetään henkilöstön toimitilarpeet ja ylläpidetään osaamista ja muita valmiuksia kehittävästä infrastruktuurista

Toimitilojen tulee olla terveelliset ja turvalliset sekä tarpeisiin nähden riittävät asiakkaille ja henkilöstölle. Kunnolliset, mahdollisuuksien mukaan henkilöstön määrällisten ja laadullisten toiveiden mukaiset toimitilat ovat veto- ja pitovoimatekijä, minkä lisäksi ne vaikuttavat työssä viihtymiseen ja poissaoloalttiuteen.

Pelastuslaitos toimii maakunnallisen toimintamallin mukaan ja sen henkilöstö asuu eri osissa maakuntaa. Asiantuntijatyö ei ole enää niin sidottu tiettyyn työpisteeseen kuin aikaisemmin, jolloin on perusteltua tarjota henkilöstölle tarvittavat työtilat tarkoituksenmukaiselta paloasemalta.

Paloasemilla hyödynnetään mahdollisuuksien mukaan yhteiskäyttöisiä työpisteitä ja vastaavia ratkaisuja.

Päivystävälle henkilöstölle tulee paloasemilla olla kunnolliset tilat ja muut resurssit osaamisen ja fyysisen toimintakyvyn ylläpitämiseen ja kehittämiseen. Lisäksi päivystyshenkilöstöä siirretään käytännössä päivittäin paloasemien välillä, jolloin



paloasemilla tulee olla asemalta toiselle siirtyneelle henkilöstölle riittävät sosiaali- ja muut tilat.

4.8. Edistetään ja hyödynnetään sopimuspalokuntatoimintaa

Pelastuslain mukaan pelastustoimen viranomaisten tulee mahdollisuuksiensa mukaan edistää pelastustoimen tehtävissä käytettävien vapaaehtoisten organisaatioiden toimintaedellytyksiä.

Satakunnassa merkittävä osa pelastustoimen ja varsinkin pelastustoiminnan palveluista tuotetaan sopimuspalokuntia käyttäen. Pelastuslaitos on sopinut pelastustoimen palveluiden tuottamisesta VPK-yhdistysten kanssa, jotka vastaavat sovittujen palvelujen tuottamisesta ja jota pelastuslaitos eri tavoin valvoo.

Tuotettaessa aikakriittisiä palveluita kohteisiin sopimuspalokuntia käyttäen, tulee palveluverkon olla riittävän tiivis, jotta yksiköt ehtivät kohteeseen riittävän nopeasti. Hälytystehtävissä aikaa kuluu paloasemalle tuloon, varustautumiseen, liikkeellelähtöön ja tehtäväpaikalle siirtymiseen. Aikakriittisessä toiminnassa nämä edellyttävät maantieteellistä läheisyyttä niin palokuntalaisten kuin väestökeskittymien eli potentiaalisten kohteiden näkökulmista.

Satakunnassa sopimuspalokunnat tuottavat myös onnettomuuksien ehkäisyn ja varautumisen toimintoja, vastaavat itse koulutuksestaan ja varusteistaan, hankkivat ajoneuvoja ja muuta kalustoa pelastustoimen käyttöön sekä merkittävä osa tuottaa tarvitsemansa toimitilat.

Pelastuslaitos ja palokunnat ovat sopineet palveluiden ja eri taustatoimintojen tuottamisesta laitoksen kannalta kustannustehokkaalla tavalla. Satakunnassa on erittäin edullinen sopimuspalokuntien palkattomaan vapaaehtoistyöhön perustuva verkosto. On tärkeää, että toiminta sopimuspalokunnassa on rahallisen tai vastaavan korvauksen sijaan muilla tavoin motivoivaa ja henkisesti palkitsevaa.

Sopimuspalokuntalaisten toiminta ja motivaatio nojaa vahvasti ”omaan palokuntaan”. Mikäli palokuntia ns. yhdistettäisiin, esimerkiksi kustannussäästöjen saamiseksi, kokemusten mukaan menetettäisiin valtaosa jommankumman yhdistettävän palokunnan henkilöstöstä. Myös kokemukset palokunnan siirrosta, ilman yhdistämistä toiseen, etäälle aiemmasta toimipaikasta ovat samankaltaiset, varsinkin mikäli siirtoa ei ole toteutettu hyvässä yhteistyössä palokunnan henkilöstön kanssa. Sopimuspalokuntien henkilöstön vähenemiseen ei ole varaa, ottaen sopimuspalokuntatoiminnan olemassa ja nähtävillä olevat haasteet huomioon.

Sopimuspalokuntatoiminta ja sen jatkuvuus ei ole itsestään selvyys. Jo nyt on merkittäviä haasteita lähes jokaisen palokunnan lähtövalmiudessa arkisin päiväaikaan. On tarpeen ylläpitää verkostoa, jolta mahdolliset puutteet kyetään tarvittaessa korjaamaan seuraavaa lähipaloasemaa käyttäen.

Sopimuspalokuntatoiminta on paikoin vahvaa ja paikoin heikkoa, tämä ei kytkeydy



kunta- tai taajamakokoon. Pelastuslaitos on pyrkinyt tukemaan ja kannustamaan sopimuspalokuntia, mutta sen keinot toiminnan vireyttämiseen ovat rajalliset, sen sijaan päinvastaisen kehityskulun aikaansaaminen olisi helpostikin mahdollista. Pitkällä tähtäimellä on välttämätöntä tukea ja kannustaa sopimuspalokuntia ja niiden elinvoimaa kaikin mahdollisin tavoin.

Satakunnassa jotkut sopimuspalokunnat ovat toimineet samalla paloasemalla päivystävän henkilöstön kanssa. On havaittu, että järjestely ei ole tukenut sopimuspalokunnan elinvoimaa, omatoimisuutta ja kehittymistä eikä sopimuspalokuntalaisten omanarvontuntoa. Kokemukset järjestelystä, jossa joillekin näistä palokunnista on osoitettu omat toimitilat muusta kiinteistöstä, ovat olleet erittäin myönteisiä sopimuspalokunnan ja pelastustoimen palvelutuotannon kannalta. Tähän perustuen vastaavaan on syytä pyrkiä ainakin niiden palokuntien osalta, jotka ovat vastaavissa oloissa ja joiden elinvoimassa ja toiminnassa on kehittämistarvetta.

Satakunnan eteläosissa on suhteellisesti enemmän sopimuspalokuntia pohjoisosaan verrattuna. Tähän on historialliset ja maantieteelliset syyt, joita ovat mm. palokuntien syntyminen vallinneeseen kylä- ja taajamarakenteeseen sekä näiden turvaamiseen, paikallinen eli muun muassa vakuutusyhdistysten aktiivisuus sekä muun muassa tiestön ja vesistöjen aiheuttamat rajoitteet. Eteläosan sopimuspalokunnat kattavat tunnistetut riskiruudut ja -kohteet ja kykenevät suoriutumaan myös vaativista tilanteista, joten palokunnat sijaitsevat ja toimivat tarkoituksenmukaisesti. Pohjoisosassa tilanne ei ole yhtä hyvä ja mikäli sopimuspalokuntatoimintaa olisi tarve tasapäistää, tarkoittaisi se mieluummin toiminnan vahvistamista pohjoisosassa kuin toiminnan karsimista eteläosassa. Kyse on palvelutarpeesta aikakriittisessä toiminnassa, myös vaativissa tilanteissa.

Sopimuspalokunta ja paloasema ovat monen kyläyhteisön koossa pitävä voima, vireyttäjä ja eri ikäryhmien harrastusmahdollisuuksien tuottaja. Nykyisessä yhteiskunnallisessa tilanteessa, jossa yhteisen yhteisöllisen tekemisen tulevaisuus on uhattuna, olisi ymmärtämättömyyttä rajata tai lakkauttaa sopimuspalokuntien toimintaa. Kansalaistoiminnan ylläpito ei ole hyvinvointialueen tehtävä, mutta sitä voidaan pitää hyvinvointialue-kunta-yhteistyön konkreettisena muotona.

Sopimuspalokunnat saattaisivat olla käytettävissä hyvinvointialueen joidenkin muiden palveluiden tuottamiseen, kuten turvapuhelimen auttajakäynteihin harvaan asutuilla alueilla tai liikkuvien palveluiden tukitoimintoihin.

4.9. Ylläpidetään tarkoituksenmukaista paloasemaverkostoa

Paloasemien palveluverkko on muovautunut eri aikakausien ja eri lähtökohtien myötä. Paloasemat ovat pitkälti sijoittuneet ihmisten asuinsijojen mukaan ja sen myötä pääosin vastaavat riskiympäristöön, mukaan lukien vaativien tilanteiden tarpeet. Mikäli riski- ja muu toimintaympäristö eivät ratkaisevasti muutu ovat paloasemat hyvinkin pysyviä nykyisillä kulmakunnillaan. Tähän on vain yksittäisiä



poikkeuksia, kuten Huittisten, Rauman ja Ulvilan päivystävät paloasemat. Näiden sijoituspaikkaa saattaa olla jollakin aikavälillä tarve tarkistaa toimintavalmiuden optimoimiseksi.

Satakunnan pelastuslaitoksella on 53 toimipistettä eli paloasemaa, näistä kahdeksalla toimii päätoiminen, päivystävä henkilöstö pelastustoimintaan, lisäksi yhdellä paloasemalla toimii ensihoidon päivystävä ambulanssiyksikkö. Sopimuspalokuntia on 49, joten eri toimijoita toimii samoistakin tiloista. Kunnat omistavat 31 paloasemaa, sopimuspalokunnat 19, kaksi on vuokrattu yksityisiltä toimijoilta ja lisäksi turvallisuuskeskuksessa eli pelastusharjoitusalueella on paloasemaksi katsottua toimintaa ja tiloja. Paloasemien tuottamat palvelut, määrät ja sijaintipaikat määrätään palvelutasopäätöksessä.

Satakunnan hyvinvointialue teetätti loppuvuonna 2024 pelastuslaitoksen käytössä olevien paloasemarakennusten teknisen kunnan selvitystyön, jonka toteutti Trellum Consulting Oy. Selvityksestä määriteltiin paloasemarakennusten jälleenhankinta-arvot, kuntoluokat ja tekniset arvot. Selvityksen perusteella tuotettiin raportti, joka kattaa kaikkien paloasemarakennusten kuntoprofiiliin, korjausvelan ja perusparannustarpeen sekä näihin perustuva Trellum PTS2039 -tarkastelu.

Suurin osa paloasemarakennuksista on melko tyydyttävässä kunnossa, paljon on kuitenkin tehtävää, paljon on tehty ja koko ajan tehdään. Paloasemilla on käynnissä joitakin peruskorjaushankkeita sekä muutamia uusien paloasemien kaavoitus- ja suunnitteluhankkeita. Trellum-raportti ei ota suoraan kantaa rakentamisen laatuun liittyviin ongelmiin kuten kosteus- ja homevaurioihin. Raportin mukaan Satakunnassa ei kuitenkaan ole erittäin huonossa kunnossa olevia paloasemarakennuksia.

Selvityksen ja raportin käytettävyyttä vaikeuttaa se, että raportissa on käsitelty ja yhdistetty sekä kuntien että sopimuspalokuntien omistamat paloasemarakennukset. Pelastuslaitoksen kiinteistökorvauskäytäntö ei huomioi sopimuspalokuntien omistamien rakennusten teknistä kuntoa, jolloin nämä paloasemarakennukset tulisi tarkastella vähintään omana kokonaisuutena.

4.10. Kehitetään paloasemaverkostoa, sen tilahallintoa ja sovitetaan yhteen eri tarpeet

Paloasemaverkon toimipisteistä noin 60 % on kuntien ja noin 40 % sopimuspalokuntien eli VPK-yhdistysten omistuksessa. Hyvinvointialueen kunnilta vuokraamissa tiloissa on yhtenäiset vuokranmääräytymisperusteet, jotka ottavat huomioon eri tekijöitä, kuten rakentamisaika ja -kustannukset, tehdyt kunnostukset, saadut avustukset, tilojen koon, kunnan sekä ylläpitokustannukset. Näiden myötä maksettava vuokra vaihtelee kohteittain ja osin merkittävästi. Sopimuspalokuntien omistamista tiloista maksetaan samansuuruisia ns. kiinteistökorvausta tilojen kunnosta ja muista tekijöistä riippumatta. Kiinteistökorvaus on neliömetriperusteinen, noin kolmannes kunnille maksettavasta vuokrasta ja



maksetaan hyväksytyistä, pelastustoimen palveluiden tuottamiseen käytettävistä tiloista.

Paloasemat ovat kriittistä infrastruktuuria, jolloin niiden omistajuus on kaikissa oloissa pidettävä kotimaisilla, luotettavilla tahoilla. Kunnat olisivat historia- ja nykytilasyistä luontaisia paloasematilojen omistajia, mutta on nähty ensimmäiset merkit siitä, että kunnat eivät ole halukkaita ylläpitämään paloasemarakennuksia ja tuottamaan tätä palvelua yhtäältä hyvinvointialueelle ja toisaalta kuntalaisille.

Palosuojelurahasto on aiemmin avustanut paloasemahankkeissa kuntia ja sopimuspalokuntia, mutta ei kuntien omistamia kiinteistöyhtiöitä. Kunnilla on omistamiensa sote- ja paloasemakiinteistöjen yhtiöittämisvelvoite, jonka myötä Palosuojelurahasto ei enää avusta kuntien rakennushankkeita. Nytemmin Palosuojelurahasto avustaa hyvinvointialueiden ja sopimuspalokuntien paloasemahankkeita, mutta käytettävissä olevien tietojen mukaan ei hyvinvointialueiden omistamien kiinteistöyhtiöiden hankkeita.

Paloasemien merkittävät korjaus- ja uudisrakennushankkeet ovat hyvinvointialueen lainanottovaltuuden piirissä.

Hyvinvointialueen omistama kiinteistöyhtiö voisi kuntaomistuksen jälkeen olla tarkoituksenmukainen muoto pelastustoimen toimi- eli paloasematilojen tuottamiseen, niiltä osin kuin esimerkiksi sopimuspalokunnat eivät tiloja tuota. Yhtiömuodon mielekkyys on kuitenkin kyseenalainen, mikäli Palosuojelurahasto ei tulevaisuudessa avusta hyvinvointialueen kiinteistöyhtiötä. Avustus on ollut enimmillään noin 220.000 euroa per hanke, joka on vähentänyt asemarakennusten pääomakustannuksia ja -vuokraa. Mikäli yhtiömuotoon kuitenkin päädyttäisiin, olisi yhtiön toimiala ilmeisen perusteltua rajata paloasematiloihin, kuitenkin niin, että yhtiömuoto mahdollistaisi eri osapuolten yhteishankkeiden toteuttamisen.

Satakunnassa on eri aikakausilta olevia, eri kuntoisia paloasemarakennuksia, yhteistä näille on kohtalaisen mittava korjausvelka, joka on todennettu mm. Trellum-raportissa. Paloasemaverkostossa on sekä korjausrakennus- että uudisrakennustarpeita, jotka tulisi hoitaa siten, että paloasematilojen rakentaminen, omistus, ylläpito ja korjaaminen olisivat ns. omissa käsissä.

Paloasemien tilakustannukset per toimipiste vaihtelevat suuresti, riippuen mm. kiinteistön omistajuudesta ja kunnosta. Paloasemaverkossa on merkittävä korjausvelka ja sen korjaaminen tulee kestämaan useita vuosia. Trellum-raportin arvion mukaan pitäisi kuntien omistamiin paloasemarakennuksiin investoida vuosittain keskimäärin 2,8 M€ seuraavan viidentoista vuoden ajan.

Trellum-raportti ja eri yhteyksissä tehdyt kartoitukset eri toimijoiden, erityisesti sote-toimintojen, yhteistyöstä antavat oivallisen työkalun pohtia paloasemien lähiaikojen ja pidemmän aikavälin kunnossapitoa ja uudistuksia. Paloasemaverkkoon kohdistuu lukuisia eri tarpeita, joiden sovittaminen yhteen ei ole yksinkertaista eikä yksiselitteistä. Verkon tulee mukautua eri tilanteisiin, myös taloustilanteen ja -realiteettien edellyttämällä tavalla.



Paloasemaverkon tulevaisuuden arviointi on monitahoinen ja haastava, sillä se kytkeytyy pelastustoimen toimintaympäristön muutokseen, mahdollisiin uudenlaisiin valmiustarpeisiin, yleiseen turvallisuustilanteeseen, materiaaliseen varautumiseen ja toiminnan hajasijoittamiseen. Tulevaisuutta koskevat ratkaisut ovat eri lähtökohtien ja mahdollisuuksien summa.

5. Johtopäätökset

Satakunnan pelastuslaitoksen palveluverkon merkittäviin muutoksiin karsimis- tai supistamismielessä ei ole mahdollisuuksia, nykyinen palveluverkko on varsin optimaalinen tarpeisiin ja palveluiden tuottamismahdollisuuksiin nähden. Palveluverkon merkittäviin muutoksiin lisäys- tai laajentamismielessä ei nähtävillä olevassa satakuntalaisessa yhteiskuntakehityksessä ole tarvetta. Palveluverkko vastaa toimialan normiston vaatimuksia joitakin yksittäisiksi katsottavia poikkeuksia lukuun ottamatta. Lisäksi palveluverkko vastaa asukkaiden ja eri tahojen yleisiin odotuksiin. Palveluverkon avulla tulee kyetä tuottamaan tarvittavat palvelut myös pitkittyvissä, päällekkäisissä ja suurissa tilanteissa, häiriötilanteissa ja poikkeusoloissa.

Toimintoja ei paloasemilla kyetä jo tehtyä enempää keskittämään. Lähipalveluita ei aikakriittisyyden vuoksi kyetä keskittämään, harvemmin tarvittavia valmiuksia ja tukitoimintoja on jo vahvasti keskitetty. Keskittäminen edelleen ”yhteen pisteeseen” ei varautumisen ja haavoittuvuuden välttämisen sekä henkilöstönäkökulmien vuoksi ole perusteltua.

Paloasemien suojausta tahallisilta vahingonteoilta ja toimintakyvyn lamauttamisy yrityksiltä on tarve edelleen parantaa, muun muassa tietoturva- ja tietosuojatarpeiden tyydyttämiseksi sekä oman toiminnan suojaamiseksi.

Paloasemien hyödyntämistä sote-toimintoihin olisi perusteltua aktiivisesti edistää. Yhteis- ja rinnakkaiskäytöllä lisättäisiin tilatehokkuutta ja saataisiin erilaisia toiminnallisia hyötyjä. Paloasemat, käytännössä myös sopimuspalokuntien asemat, ovat päivittäin käytössä, jolloin muun muassa tilat ja piha-alueet ovat käyttökuntoiset esimerkiksi sääoloista riippumatta.

Sopimuspalokuntatoimintaa tulee tukea ylläpitämällä toimintaan tarvittavaa paloasemaverkoston. Sopimuspalokuntatoiminta ei ole itsestäänselvyys, sillä on jo nyt haasteita, kuten kyläyhteisöjen ikääntyminen, aikuisväestön keskimääräisen toimintakyvyn lasku ja erilaisten vaihtoehtoisten ajanvietetapojen lisääntyminen. Voidaan ennakoida, että sopimuspalokuntatoiminnan haasteet tulevat tulevaisuudessa kasvamaan entisestään.

Hyvinvointialueen tulee selvittää ja ratkaista paloasematilojen rakentamisen ja ylläpidon perusratkaisu, erityisesti mahdollisen kiinteistöyhtiön perustaminen. Paloasemat ovat kriittistä infrastruktuuria, jolloin niiden omistajuus on kaikissa oloissa oltava luotettavilla kotimaisilla toimijoilla. Mikäli päädyttäisiin kiinteistöyhtiön perustamiseen, olisi paloasemat ilmeisen perusteltua keskittää samaan



kiinteistöyhtiöön ns. laajempien hartioiden saamiseksi ja toimialan mahdollisten tulevaisuuden organisaatiomuutosten vuoksi.

Liite 1: Pelastustoiminnan toimintavalmiuden riskiruudukko

Pelastustoiminnan riskiruudukon perusteet määritellään ”Pelastustoimen toimintavalmiuden suunnitteluohje” -asiakirjassa (Sisäministeriön julkaisu 2025:2). Riskiruudukossa Suomi on jaettu 1 km x 1 km kokoisiksi riskiruuduiksi. Kullekin ruudulle määritellään riskiluokka (I–IV). Riskiluokkien määrittämisperusteena käytetään tilastollisen mallin avulla muodostettua riskitasoa. Riskiruudukko ohjaa pelastuslaitosten palveluverkkoa siten, että jokaiselle riskiluokalle on asetettu ajalliset määreet, joiden puitteissa tietyn määrän pelastustoimikelpoisia henkilöitä tulee saavuttaa ruudun sisällä oleva kohde.

Riskiluokkien ajalliset määreet ovat:

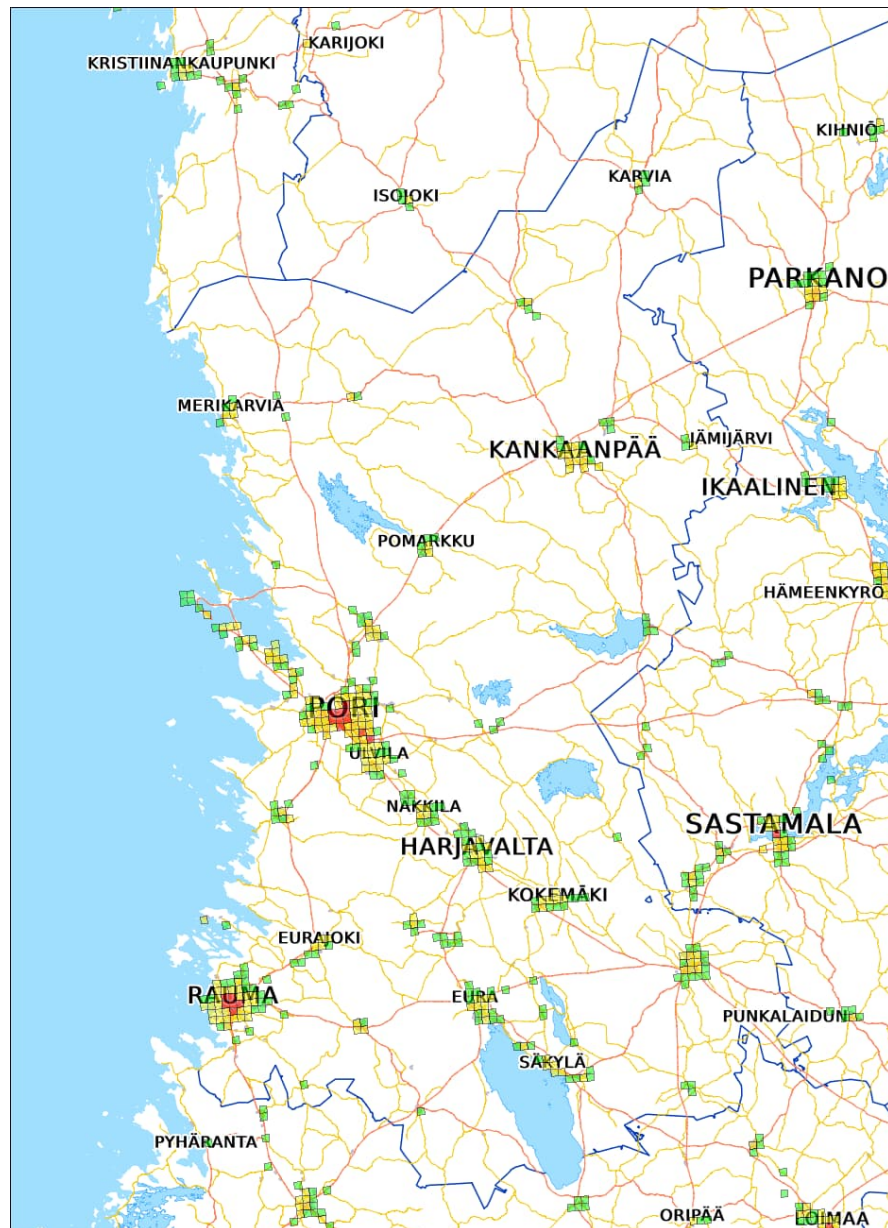
	Pelastustoiminnan ensimmäinen vaste	Pelastusryhmä	Pelastusjoukkue
Riskiluokka I	6 min	9 min	20 min
Riskiluokka II	10 min	12 min	30 min
Riskiluokka III	20 min	20 min	30 min

Riskiluokka IV ruudussa ei ole erillistä aikaa, mutta jos pelastustoimintaa ei kyetä aloittamaan 40 minuutissa on kyseisillä alueilla kiinnitettävä erityistä huomiota omatoimiseen varautumiseen.

Riskiluokat on määritetty keskenään niin, että numeroarvoltaan pienemmässä riskiluokassa onnettomuuden tapahtuminen on todennäköisempää kuin suuremmissa. Riskiluokkaa määriteltäessä otetaan huomioon yksittäisen ruudun alueella edellisenä viitenä vuotena tapahtuneet kohonneen pelastuspotentiaalin onnettomuudet (nämä on ohjeessa määritetty valtakunnallisesti yhteneviksi) sekä ruudussa sijaitsevien rakennusten kerrosala. Yksittäisen ruudun määrittelemisessä otetaan edellä mainitussa tilastollisessa mallissa huomioon myös viereisten ruutujen luokitukset.

Liite 2: Satakunnan riskiruudut ja paloasemat

Riskiluokka	Värikoodi	Ensimmäisen yksikön toimintavalmiusaikavaade
I	Punainen	6 min
II	Keltainen	10 min
III	Vihreä	20 min
IV	Valkoinen	Ei vaadetta



Päivystävä paloasema = punainen neliö
Sopimuspalokunnan asema = sininen ympyrä

